

Produkt zgodny z normami/ Product complies with/  
Produkt konform mit den Normen: EN71

**TOYZ®**  
by CARETERO

# INSTRUKCJA UŻYTKOWANIA/ USER MANUAL/ BENUTZERHANDBUCH

ROWEREK TRÓJKOŁOWY  
TRICYCLE  
DREIRAD

## Dash



**WAŻNE!** Prosimy o uważne przeczytanie niniejszej instrukcji użytkowania przed pierwszym użyciem produktu. Instrukcję należy zachować na wypadek potrzeby ponownego z niej skorzystania.

**IMPORTANT!** Please read these instructions carefully before the first use of the product. This manual should be kept for future use.

**WICHTIG!** Wir bitten um genaues Durchlesen dieser Bedienungsanleitung vor der ersten Anwendung des Produkts. Die Bedienungsanleitung ist für den Fall der Notwendigkeit ihrer erneuten Nutzung aufzubewahren.

**Dash**

CE

# Dash

Dziękujemy za zakup rowerka trójkołowego **Toyz by Caretero Dash**.

Kupili Państwo nowoczesny produkt wysokiej jakości.

Jesteśmy przekonani, że zapewni on Państwa maluchowi bezpieczeństwo i pomoże w jego harmonijnym rozwoju.

Zachęcamy do zapoznania się z naszą kompletną ofertą na stronie **www.toyz.pl**.

Czekamy również na wszelkie uwagi dotyczące użytkowania naszych produktów.

Zespół marki **Toyz by Caretero**.

Thank you for choosing the **Toyz by Caretero Dash** tricycle.

You bought a modern, high quality product.

We are sure it will help your child in safe, harmonious growth.

We encourage you to learn about our full offer on our website: **www.toyz.pl**

Should you have any remarks about this product, feel free to share them with us.

**Toyz by Caretero TEAM.**

Wir danken Ihnen für den Kauf des Dreirads **Toyz by Caretero Dash**. Sie haben ein modernes Produkt von hoher Qualität erworben.

Wir sind überzeugt, dass es Ihrem Kind Sicherheit garantiert und es bei der harmonischen Entwicklung unterstützt. Wir laden Sie herzlich dazu ein, sich mit unserem vollständigen Angebot auf der Website **www.toyz.pl** bekannt zu machen. Außerdem nehmen wir gern Anmerkungen und Hinweise zur Nutzung unserer Produkte entgegen.

**Toyz by Caretero MANNSCHAFT.**

**www.toyz.pl :)**

LISTA CZĘŚCI \ PARTS LIST \ LISTE DER TEILE

1



2



3



4



5



6



7



8



9



10



11



12



13



14



15



16



17



## PL LISTA CZĘŚCI W OPAKOWANIU

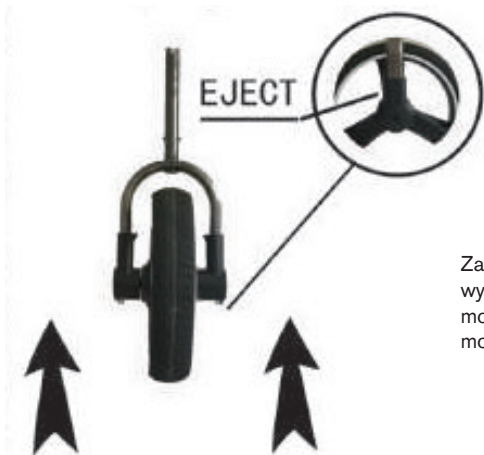
widelec kierownicy (1)	1 sztuka
przednie koło (2)	1 sztuka
tylne koło (3)	2 sztuki
tylny koszyk (4)	1 sztuka
przedni koszyk (5)	1 sztuka
podnóżki siedziska (6)	1 sztuka
podnóżki ramy (7)	1 sztuka
przedni błotnik (8)	1 sztuka
hamulce (9)	2 sztuki
siedzisko (10)	1 sztuka
budka (11)	1 sztuka
rama (12)	1 sztuka
barierka siedziska (13)	1 sztuka
uchwyt kierownicy (14)	1 sztuka
rączka do skęcania (15)	1 sztuka
zestaw napędowy (16)	1 sztuka
podstawa siedziska (17)	1 sztuka

**UWAGA:** Przed montażem rowerka, prosimy o sprawdzenie, czy wszystkie wymienione części znajdują się w zestawie. Jeśli masz możliwość, zleć montaż rowerka w profesjonalnym serwisie.

## PL INSTRUKCJA MONTAŻU



Umieść plastikowe mocowania z układu napędowego na osi przedniego koła.



Zamontuj widelec kierownicy w plastikowych mocowaniach na kole, prawidłowy montaż będzie zasygnalizowany kliknięciem mocowanych rurek w otworach.



Umieść pedały w otworach po bokach przedniego koła.

Pedały mogą być zamontowane na dwa sposoby:

1. wolnobieg - pedały włożone w otwory i dociśnięte jeden raz;
2. ruchome pedały - wkładając pedały i dwukrotnie przekręcając cały czas dociskając pedał blokujemy jego pozycję.

Przykręć podstawę siedziska do ramy.  
Zamontuj podnóżki ramy od spodu.



Zamontuj tylne koła w hamulcach.  
Umieść hamulce po bokach tylnej osi,  
przykręć je śrubami we wskazanym miejscu.



Nałóż błotnik na widelec kierownicy. Umieść widelec w otworze na przodzie ramy.



Zamontuj przedni koszyk na widelcu, następnie nałóż kierownicę od góry. Upewnij się że czerwony przycisk zablokował kierownicę na widelcu.



Zamontuj tylny koszyk nad tylnymi kołami. Umieść rączkę do skręcania w otworze i zabezpiecz zapięciem (A). Długość rączki możesz regulować kłmą (B).



Rozłącz lewą i prawą stronę barierki za pomocą czerwonego przycisku na środku. Umieść końce barierki w otworach po bokach siedziska. Przewlec jedną se stron barierki przez oczko w kawałku materiału wystającym z siedziska. Połącz obie części barierki ze sobą.



Zamontuj podnóżki siedziska. Powinny się zaklinować w otworach od spodu siedziska.



Zamontuj siedzisko w podstawie zamontowanej na ramie rowerka. Kliknięcie oznacza prawidłowy montaż siedziska na ramie.



Wciśnij przycisk (C) znajdujący się po boku budki. Umieść oba zaczepy budki w otworach na siedzisku. Pociągnij za daszek aby go otworzyć.





Pod siedziskiem znajduje się przycisk pozwalający na zmianę nachylenia siedziska.



Przycisk na podstawie siedziska pozwala na obrót siedziska.

## PL KONSERWACJA I CZYSZCZENIE ROWERKA

Zalecana jest regularna konserwacja rowerka w profesjonalnym serwisie rowerowym.

Należy regularnie kontrolować i ewentualnie dopasowywać poszczególne elementy rowerka, przede wszystkim: dokręcać śruby i nakrętki, smarować części ruchome odpowiednim smarem/lubrykantem (tuleje w układzie kierowniczym itp.).

Nadmiar smarów należy usunąć przy pomocy czystej szmatki.

Przed każdym użytkowaniem rowerka należy sprawdzić, czy śrubki mocujące poszczególne elementy rowerka są odpowiednio mocno dokręcone.

W przypadku zużycia niektórych części (opony, tuleje, obejmy), należy wymienić je na nowe.

Rowerek należy czyścić przy pomocy wilgotnej ściereczki.

Nie wolno używać detergentów opartych na amoniaku, olejów, rozpuszczalników i innych silnych środków chemicznych.

Do smarowania piast kół należy używać specjalnego smaru lub oleju z teflonem.

Po kilku pierwszych dniach użytkowania rowerka, należy dokręcić śruby.

Demontaż rowerka odbywa się w krokach opisanych w instrukcji montażu, w odwrotnej kolejności.

Wymianę opony powierz profesjonalnemu serwisowi rowerowemu.

Częste używanie elementów regulujących (docisk siedziska bądź kierownicy) powoduje powolne zużywanie tych elementów.

Jeśli tracą one swoje pierwotne właściwości, należy wymienić je na nowe.

Jeśli konieczna jest wymiana jakiegokolwiek pracującego elementu rowerka, należy zawsze używać oryginalnych części dostarczonych przez producenta rowerka.

## PL BEZPIECZEŃSTWO

Przed rozpoczęciem montażu, należy dokładnie przeczytać niniejszą instrukcję.

Maksymalna nośność rowerka trójkołowego wynosi 25 kg.

Regularnie kontroluj i dokręcaj wszelkie śruby i nakrętki.

Dla pełni bezpieczeństwa, użytkownik rowerka powinien nosić kask, solidne obuwie, ochraniacze na łokcie, kolana oraz wszelkie inne ochraniacze, jakie mogą okazać się konieczne do bezpiecznego korzystania z rowerka.

Rowerek trójkołowy nie jest przeznaczony do jeżdżenia po drogach, po których poruszają się samochody. Nie należy używać rowerka po zmroku, podczas opadów deszczu lub śniegu, kiedy podłoże jest wilgotne lub śliskie oraz na nieutwardzonych podłożach.

Rowerek nie powinien być używany jednocześnie przez więcej niż jedno dziecko!

## PL OGRANICZENIA GWARANCJI

Gwarancja nie obejmuje zniszczenia lub zgubienia poszczególnych elementów rowerka na skutek upadku, otarcia, nieprawidłowego montażu, użytkowania niezgodnego z instrukcją, bezmyślnej jazdy, jazdy na wysyćci, brutalnego traktowania rowerka, zaniechania regularnego serwisowania, użytkowania nieoryginalnych części lub dodatkowych części napędzających (silników elektrycznych, spalinowych itp.).

Drogi Kliencie,

Dziękujemy za wybranie produktu marki TOYZ by Caretero.

Informujemy, że podstawowa wersja tego rowera przeznaczona jest do użytkowania w łagodnym terenie, na drogach bez ruchu samochodowego. Konieczne może okazać się wyposażenie rowerka w światła, odbłaski i inne elementy wymagane przez Kodeks Ruchu Drogowego.

Ważne jest również stosowanie dodatkowych zabezpieczeń użytkownika rowerka (patrz dział bezpieczeństwo).

Barczo istotnym aspektem bezpiecznego użytkowania produktu jest prawidłowe dopasowanie i sprawdzenie ważnych elementów (hamulce, właściwe dokręcenie śrub).

Zalecany jest montaż i regularna inspekcja rowerka w profesjonalnym serwisie rowerowym.

Prawidłowo zmontowany i regularnie serwisowany rowerek będzie służył Twojemu dziecku lepiej i dłużej.

## PL OSTRZEŻENIA

- Produkt przeznaczony jest dla dzieci w wieku 1,5-5 lat.
- Nie pozwalać dziecku na wkładanie do buzi małych elementów.
- Nie przeciążać pojazdu. Maksymalne obciążenie to 25 kg.
- Podczas zabawy dziecko powinno znajdować się pod opieką osoby dorosłej.
- Dziecko powinno być poinstruowane w jaki sposób prawidłowo korzystać z pojazdu.
- Pojazdowi nie można używać w ruchu ulicznym.
- Dla zapewnienia bezpieczeństwa należy z miejsca zabawy dziecka usunąć wszelkie plastikowe torby.
- Nie używać pojazdu w pobliżu zbiorników wodnych (rzek, basenów itp.) oraz innych przeszkód.
- Nie używać pojazdu w ciemności i w czasie złej pogody.
- Przed każdym użyciem należy sprawdzić, czy wszystkie elementy są odpowiednio przymocowane.
- Ciągnięcie rowerka za samochodem lub innym pojazdem jest zabronione.
- Rowerek przeznaczony jest dla jednej osoby. Nie powinien być używany jednocześnie przez więcej niż jedno dziecko.
- Nie używać rowerka, jeśli jakkolwiek jego element jest uszkodzony lub go brakuje.
- Nie używać części zamiennych innych niż te, które są aprobowane przez producenta.
- Zapobiegać dostępowi do schodów i stopni.
- Montaż rowerka może przeprowadzić tylko i wyłącznie osoba dorosła.
- Należy pilnować, czy dziecko podczas jazdy nie zdejmuję rąk z kierownicy. Jazda bez trzymania kierownicy może być przyczyną poważnych wypadków, zranień i okaleczeń ciała.
- Podczas użytkowania rowerka trójkołowego, należy mieć na sobie sprzęt ochronny (kask, ochraniacze na łokcie, kolana, rękawiczki itp.).

## EN LIST OF PARTS IN THE BOX

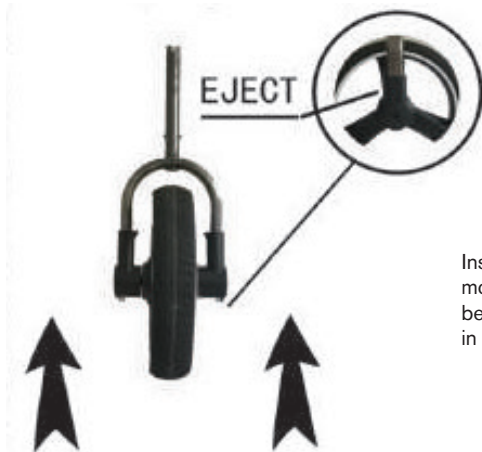
steering fork (1)	1 piece
front wheel (2)	1 piece
rear wheel (3)	2 pieces
rear basket (4)	1 piece
front basket (5)	1 piece
seat footrests (6)	1 piece
frame footrests (7)	1 piece
mudguard (8)	1 piece
brakes (9)	2 pieces
seat (10)	1 piece
canopy (11)	1 piece
frame (12)	1 piece
seat rail (13)	1 piece
handlebar grip (14)	1 piece
turning handle (15)	1 piece
drive kit (16)	1 piece
seat base (17)	1 piece

**WARNING:** Before assembling the tricycle, please check that all the parts mentioned above are present in the box. If possible, commission a professional bike service to assemble the tricycle.

## EN ASSEMBLY INSTRUCTIONS



Place the plastic mounts from the drivetrain on the axle of the front wheel.



Install the handlebar fork in the plastic mounts on the wheel, correct installation will be signaled by clicking the attached tubes in the holes.



Place the pedals in the holes on the sides of the front wheel.

The pedals can be mounted in two ways:

1. freewheel - pedals inserted into the holes and pressed once;
2. movable pedals - by inserting the pedals and turning them twice while pressing the pedal, we lock its position.



Screw the seat base to the frame. Install the frame footpegs from below.



Install the rear wheels in the brakes. Place the brakes on the sides of the rear axle, fix them with screws in the indicated place.



Put the mudguard on the handlebar fork. Place the fork in the hole at the front of the frame.



Install the front basket on the fork, then put the handlebars on top. Make sure the red button locks the handlebars onto the fork.



Install the rear basket over the rear wheels. Place the twisting handle in the hole and secure it with the fastener (A). The length of the handle can be adjusted with the buckle (B).



Separate the left and right sides of the barrier using the red button in the middle. Place the ends of the side rail into the holes on the sides of the seat. Thread one side of the rail through the eyelet in the piece of fabric protruding from the seat. Connect both parts of the railing together.



Install the seat footrests. They should wedge into the holes on the underside of the seat.



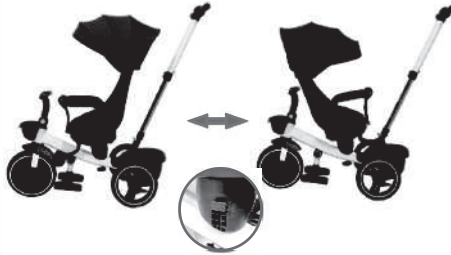
Install the seat in the base mounted on the bicycle frame. A click means that the seat is correctly installed on the frame.



Press the button (C) on the side of the booth. Place both hooks of the canopy in the holes on the seat. Pull the hood to open it.



Under the seat there is a button that allows you to change the inclination of the seat.



The button on the base of the seat allows you to rotate the seat.

## EN CLEANING AND MAINTENANCE

Regular maintenance of the trike in a bike shop is recommended.

Please check and adjust all trike parts, especially do the following: tighten loose screws and nuts, lubricate moving parts with appropriate lubricants (handlebar bearings etc.).

The excess of lubricants should be removed with a clean cloth.

Before each use of the trike, please check whether all screws and nuts are tight enough.

If any part of the trike gets broken or worn (tires, clamps, bearings), replace them with new.

The tricycle should be cleaned with a damp cloth.

Never use ammonia-based detergents, oils, solvents and any other strong chemical substances.

To lubricate the wheel bearings, please use a dedicated lubricant or teflon oil.

After first couple of days of using the tricycle, tighten all screws and nuts.

Frequent adjustment of the tricycle's elements (handlebar clamp etc.) causes slow degradation of these elements. If they lose their original properties, please replace them with new.

If any part of the tricycle requires replacing, use only parts supplied by the distributor of the tricycle.



## EN SAFETY

Before starting the assembly, please read this manual thoroughly.

Maximum user weight for this tricycle is 25 kg.

Regularly check and tighten all screws and nuts.

To ensure proper safety, the user of this tricycle should wear a helmet, solid shoes, elbow and knee protectors and any other pads that may be necessary.

This tricycle is not made for use on roads with car traffic.

Never use this tricycle after dark, during rain and snowfall, when the floor is wet and slippery or on loose, gravel surfaces.

Never allow for the trike to be used by more than one child at a time.

## EN WARRANTY LIMITATIONS

Warranty does not cover damaging or loosing any parts of the tricycle caused by falls, scratches, improper assembly, usage against the guidelines in this manual, careless riding, racing, rough treatment of the trike, not maintaining the trike regularly, using non-original spare parts or additional propelling elements (electrical or standard motors etc.).

Dear Client,

Thank you for choosing this TOYZ product.

We inform you that the base version of this tricycle is designed for use in mild terrain, on traffic-free roads. It may be necessary to adapt this tricycle to conform with the regulations of the road code (lamps, reflex safety lights etc.). It may also be necessary to supply your child with protective equipment (see SAFETY part of this manual).

To ensure safe use of this tricycle, it is very important to check the proper assembly and working of all elements of this product.

Assembly and regular maintenance in a professional bike shop is recommended.

A properly assembled and regularly maintained tricycle will serve your child longer and better.

## EN WARNINGS

- Product intended for children aged 1,5-5.
- Do not allow your child to put small elements of the trike in his/her mouth.
- Do not overload the tricycle. Maximal user weight is 25 kg.
- The child should always be supervised by an adult during playing on the trike.
- The child should be instructed on how to use the tricycle properly before first use.
- Do not use the tricycle in car traffic.
- For the safety of the child, remove all plastic bags from the place the child is playing.
- Never use this tricycle near water reservoirs (rivers, swimming pools etc.) or any other obstacles.
- Never use in darkness and during bad weather.
- Before each use please check if all the elements of the trike are properly assembled.
- Pulling the trike behind a car or any other vehicle is forbidden.
- This tricycle is designed for one person. It should never be used by more than one child at a time.
- Do not use the tricycle if any part is damaged or missing.
- Never use spare parts other than those supplied by the distributor of the trike.
- Do not allow your child to play near steps and stairwells.
- The assembly of the trike must be conducted by an adult person.
- Please supervise that the child never takes his/her hands off the handlebars. Riding without holding the handlebars may cause serious injuries and damages to the child.
- The child should always wear protective equipment such as a helmet, elbow and knee pads, gloves etc.

## DE LISTE DER TEILE IN DER VERPACKUNG

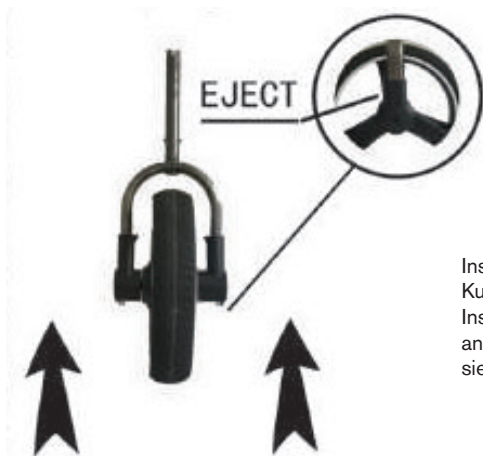
Lenkgabel (1)	1 Stück
Vorderrad (2)	1 Stück
Hinterrad (3)	1 Stücke
hinterer Korb (4)	1 Stück
vorderer Korb (5)	1 Stück
Sitzfußstützen (6)	1 Stück
Rahmenfußrasten (7)	1 Stück
Kotflügel vorne (8)	1 Stück
Vordergabel (9)	2 Stücke
Sitz (10)	1 Stück
Stand (11)	1 Stück
Rahmen (12)	1 Stück
Sitzschiene (13)	1 Stück
Lenkergriff (14)	1 Stück
Drehgriff (15)	1 Stück
Antriebskit (16)	1 Stück
Sitzbasis (17)	1 Stück

**ACHTUNG:** Prüfen Sie vor der Montage des Dreirads, ob sich alle oben genannten Elemente in der Verpackung befinden. Wenn es Ihnen möglich ist, beauftragen Sie einen Profi-Service mit der Montage.

## DE MONTAGEANLEITUNG



Setzen Sie die Kunststoffhalterungen vom Antriebsstrang auf die Achse des Vorderrads.



Installieren Sie die Lenkergabel in den Kunststoffhalterungen am Rad, die korrekte Installation wird durch Klicken der angebrachten Rohre in den Löchern signalisiert.



Platzieren Sie die Pedale in den Löchern an den Seiten des Vorderrads.

Die Pedale können auf zwei Arten montiert werden:

1. Freilauf - Pedale in die Löcher gesteckt und einmal gedrückt;
2. bewegliche Pedale - durch Einsetzen der Pedale und zweimaliges Drehen, während das Pedal gedrückt wird, arretieren wir seine Position.

Schrauben Sie die Sitzbasis an den Rahmen. Montieren Sie die Rahmenfußrasten von unten.



Installieren Sie die Hinterräder in den Bremsen.

Platzieren Sie die Bremsen an den Seiten der Hinterachse und befestigen Sie sie mit Schrauben an der angegebenen Stelle.



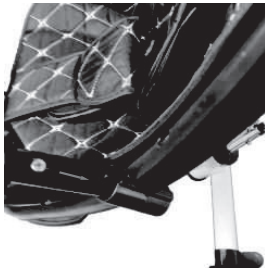
Stecken Sie das Schutzblech auf die Lenkergabel. Legen Sie die Gabel in das Loch an der Vorderseite des Rahmens.



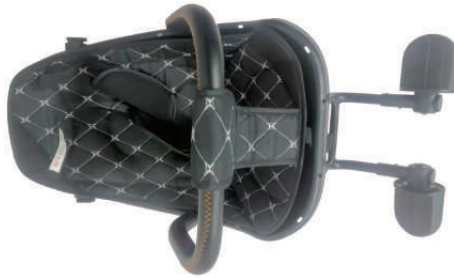
Installieren Sie den vorderen Korb an der Gabel und setzen Sie dann den Lenker darauf. Stellen Sie sicher, dass der rote Knopf den Lenker an der Gabel verriegelt.



Installieren Sie den hinteren Korb über den Hinterrädern. Setzen Sie den Drehgriff in das Loch und sichern Sie ihn mit dem Verschluss (A). Die Länge des Griffs kann mit der Schnalle (B) angepasst werden.



Trennen Sie die linke und rechte Seite der Barriere mit dem roten Knopf in der Mitte. Stecken Sie die Enden der Seitenschiene in die Löcher an den Seiten des Sitzes. Fädeln Sie eine Seite der Schiene durch die Öse in dem Stoffstück, das aus dem Sitz herausragt. Verbinden Sie beide Teile des Geländers miteinander.



Installieren Sie die Sitzfußstützen. Sie sollten sich in die Löcher an der Unterseite des Sitzes einklemmen.



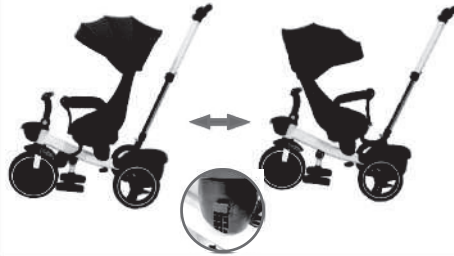
Installieren Sie den Sitz in der am Fahrradrahmen montierten Basis. Ein Klick bedeutet, dass der Sitz richtig auf dem Rahmen montiert ist.



Drücken Sie den Knopf (C) an der Seite der Kabine. Setzen Sie beide Haken des Verdecks in die Löcher am Sitz ein. Ziehen Sie an der Haube, um sie zu öffnen.



Unter dem Sitz befindet sich ein Knopf, mit dem Sie die Neigung des Sitzes ändern können.



Mit dem Knopf an der Basis des Sitzes können Sie den Sitz drehen.

## DE SICHERHEIT

Vor dem Beginn der Montage die vorliegende Anleitung aufmerksam lesen.

Das maximale Tragengewicht für das Dreirad beträgt 25 kg.

Führen Sie regelmäßig Inspektionen durch und ziehen Sie alle Schrauben und Muttern nach.

Damit die Sicherheit im vollen Umfang gewährleistet werden kann, muss Dreiradbenutzer beim Fahren einen Schutzhelm, feste Schuhe, Ellbogen-/Knieschoner sowie alle sonstigen Schoner tragen, die sich für die sichere Benutzung des Dreirads als notwendig erweisen.

Das Dreirad darf nicht auf Straßen mit Kraftfahrzeugverkehr gefahren werden.

Das Dreirad darf nie nach der Dämmerung, bei Regen oder Schneefall, auf feuchtem oder glattem Boden und auf unbefestigten Straßen gefahren werden.

Das Dreirad darf zur gleichen Zeit nur von einem Kind gefahren werden!

## DE GARANTIEBESCHRÄNKUNGEN

Die Garantie umfasst keine Beschädigungen bzw. Verluste von Dreiradteilen, die infolge des Sturzes, Schürfschadens, unangemessener Montage, anleitungswidriger Benutzung, leichtsinnigen Fahrverhaltens, Wettrennens, brutalen Umgangs mit dem Dreirad, der Unterlassung der regelmäßigen Wartung, der Verwendung von Nicht-Original-Ersatzteilen bzw. zusätzlichen Antriebseinheiten (Elektromotoren, Kraftstoffmotoren usw.) eingetreten sind.

Verehrte Kunden,

wir danken Ihnen, dass Sie sich für den Kauf des Produktes der Marke TOYZ by Caretero entschieden haben.

Wir teilen Ihnen mit, dass sich die Grundversion dieses Dreirads nicht für die Benutzung auf abschüssigem Gelände eignet, aber nur auf Straßen ohne Kraftfahrzeugverkehr bestimmt ist. Es kann vorkommen, dass das Dreirad mit Leuchten und Rückstrahlern sowie anderen in der Straßenverkehrsordnung vorgesehenen Elementen ausgestattet werden muss.

Es ist wichtig, zusätzliche Sicherungen des Dreiradbenutzers anzuwenden (siehe Kapitel - Sicherheit).

Eine wichtige Voraussetzung für die sichere Benutzung des Produkts ist die richtige Anpassung und Überprüfung von wichtigen Elementen (Bremsen, richtiges Anziehen der Schrauben).

Montage und regelmäßige Inspektion in einem Profi-Service werden empfohlen.

Ein richtig montiertes und regelmäßig gewartetes Dreirad wird Ihrem Kind besser und länger dienen.

## DE WARTUNG UND REINIGUNG DES DREIRADS

Es wird empfohlen, das Dreirad regelmäßig in einem Profi-Service warten zu lassen. Einzelne Elemente des Dreirads sollen regelmäßig überprüft und eventuell angepasst werden, dies gilt vor allem für: Festziehen von Schrauben und Muttern, Schmieren von beweglichen Teilen mit Schmierstoff/Gleitmittel (Hülsen in der Lenkanlage usw.).

Schmierstoffreste mit sauberem Putzlappen entfernen. Vor jeder Benutzung des Dreirads muss geprüft werden, ob die Schrauben, die einzelne Elemente des Dreirads befestigen, richtig angezogen sind. Sollten manche Teile verschlissen sein (Reifen, Hülsen, Bügel), so sind sie gegen neue zu ersetzen. Das Dreirad mit einem feuchten Lappen reinigen. Detergenzien auf Basis von Ammoniak, Ölen, Lösungsmitteln und anderen starken chemischen Mitteln dürfen nicht verwendet werden.

Zum Schmieren von Radnaben verwenden Sie speziellen Schmierstoff bzw. Öl mit Teflon. Nach den ersten Tagen der Benutzung des Dreirads müssen die Schrauben nachgezogen werden. Die Demontage des Dreirads erfolgt in umgekehrter Reihenfolge.

Mit dem Reifenwechsel beauftragen Sie einen professionellen Radservice. Häufige Benutzung von Regulierteilen (Anspannen des Sitzes bzw. des Lenkers) führt zum allmählichen Verschleiß dieser Teile. Verlieren sie ihre ursprünglichen Eigenschaften, so sind sie gegen neue zu ersetzen. Ist der Austausch von einem beweglichen Teil des Dreirads notwendig, müssen immer die vom Hersteller gelieferten Originalersatzteile verwendet werden.

## DE WARNHINWEISE

- Das Produkt ist für Kinder im Alter von 3 bis 5 Jahren geeignet.
- Achten Sie darauf, dass das Kind die Kleinteile nicht in den Mund steckt.
- Überlasten Sie das Dreirad nicht. Die maximale Belastung beträgt 25 kg.
- Beim Spielen sollte das Kind immer von einem Erwachsenen beaufsichtigt werden.
- Das Kind sollte über die richtige Benutzung des Dreirads belehrt werden.
- Das Dreirad darf nicht im Straßenverkehr eingesetzt werden.
- Um die Sicherheit zu gewährleisten, sollen vom Spielplatz alle Plastiktüten geräumt werden.
- Das Dreirad darf in der Nähe von Gewässern (Flüsse, Schwimmbecken usw.) und anderen Hindernissen nicht benutzt werden.
- Benutzen Sie das Dreirad bei Dunkelheit bzw. Unwetter nicht.
- Vor jeder Benutzung soll überprüft werden, ob alle Elemente richtig befestigt sind.
- Es ist untersagt, dass das Dreirad von einem Auto bzw. einem anderen Kraftfahrzeug gezogen wird.
- Das Dreirad ist für eine Person bestimmt. Das Dreirad darf zur gleichen Zeit nur von einem Kind benutzt werden.
- Benutzen Sie das Dreirad nicht, wenn ein Bauelement beschädigt ist oder fehlt.
- Verwenden Sie nie andere Ersatzteile als die vom Hersteller anerkannten.
- Verhindern Sie den Zugang zu Treppen und Stufen.
- Die Montage des Dreirads darf ausschließlich von einem Erwachsenen ausgeführt werden.
- Achten Sie darauf, dass das Kind die Hände stets am Lenker hält. Freihändiges Fahren kann zu ernsthaften Unfällen, Verletzungen und Körperbeschädigungen führen.
- Bei Benutzung des Dreirads soll der Benutzer entsprechende persönliche Schutzmittel (Schutzhelm, Ellbogen-/Knieschoner, Handschuhe usw.) tragen.



## PL KARTA GWARANCYJNA

Imię: \_\_\_\_\_

Nazwisko: \_\_\_\_\_

Kod pocztowy: \_\_\_\_\_

Miejscowość: \_\_\_\_\_

Telefon (wraz z kierunkowym): \_\_\_\_\_

Adres e-mail: \_\_\_\_\_

Produkt: \_\_\_\_\_

Model: \_\_\_\_\_

Kolor/wzór: \_\_\_\_\_

Akcesoria: \_\_\_\_\_

Data zakupu: \_\_\_\_\_

Kupujący (podpis): \_\_\_\_\_

Sprzedawca: \_\_\_\_\_

Dowiedz się więcej o tym produkcie i marce **Toyz by Caretero**.

**DYSTRYBUTOR:**

**IKS 2 Mucha Sp. J.**

ul. Rybnicka 9, 43-190 Mikołów, Polska

+48 32 226 06 06

e-mail: [toyz@toyz.pl](mailto:toyz@toyz.pl), [www.toyz.pl](http://www.toyz.pl)

**TOYZ<sup>®</sup>**  
by CARETERO

## PL WARUNKI GWARANCJI

1. IKS 2 Mucha Sp. J. udziela gwarancji na zakupiony produkt w okresie 24 miesięcy od daty zakupu.
2. Gwarant zapewnia nabywcy prawidłowe działanie produktu przy użytkowaniu zgodnym z jego przeznaczeniem i instrukcją użytkowania.
3. Wady produktu wykryte w okresie gwarancji będą bezpłatnie usuwane w terminie 21 dni od daty dostarczenia go, za pośrednictwem Sprzedawcy, do Serwisu. Okres gwarancji zostanie przedłużony o czas naprawy.
4. W przypadku wykrycia wady lub wystąpienia problemów z użytkowaniem, należy zwrócić się do punktu sprzedaży detalicznej z reklamowanym produktem, wypełnioną kartą gwarancyjną oraz przypiętym paragonem lub innym dowodem zakupu.
5. Reklamowany produkt należy oddać do naprawy w stanie czystym.
6. Podstawowym sposobem załatwienia reklamacji jest naprawa produktu przywracająca jego wartość użytkową.
7. Fakt i datę wykonania naprawy gwarancyjnej Serwis poświadcza na uniwersalnej karcie gwarancyjnej.
8. Gwarancja obowiązuje na terenie Rzeczypospolitej Polskiej.
9. Gwarancja przysługuje jedynie pierwotnemu nabywcy i nie podlega przeniesieniu na inne osoby lub podmioty.
10. Gwarancja na sprzedany produkt nie wyłącza, nie ogranicza ani nie zawiesza uprawnień kupującego wynikających z niezgodności towaru z umową.
11. Wszelkie inne sprawy i spory będą rozstrzygane przez odpowiedni sąd.
12. Zalecamy przechowywanie oryginalnego opakowania w celu zabezpieczenia produktu przed uszkodzeniami mogącymi nastąpić podczas transportu do Serwisu.
13. Gwarancja nie obejmuje:
  - uszkodzeń powstałych w wyniku niewłaściwego przechowywania
  - uszkodzeń mechanicznych i termicznych powstałych w wyniku niewłaściwego użytkowania, bądź użytkowania niezgodnego z instrukcją użytkowania
  - zmiany koloru (odbarwienia) tkaniny przy silnym nasłonecznieniu lub stosowaniu niewłaściwych środków chemicznych
  - rozdarcia tkaniny wynikającego z winy nabywcy
  - naturalnego zużycia elementów będącego wynikiem eksploatacji
  - sytuacji, w której produkt nie został dostarczony do Serwisu w komplecie z oryginalnym dowodem zakupu
  - uszkodzeń powstałych w wyniku upadku
  - prób naprawy produktu lub jakichkolwiek zmian konstrukcyjnych wykonywanych przez osoby trzecie

data zgłoszenia	data naprawy	opis uszkodzenia	pieczętka serwisu

[www.toyz.pl](http://www.toyz.pl) :)



Dowiedz się więcej o tym produkcie i marce Toyz by Caretero

**DYSTRYBUTOR:**

**IKS 2** - Centrum Dystrybucji Artykułów Dziecięcych  
ul. Rybnicka 9, 43-190 Mikołów, Polska  
+48 32 226 06 06  
e-mail: [toyz@toyz.pl](mailto:toyz@toyz.pl), [www.toyz.pl](http://www.toyz.pl)

Learn more about brand Toyz by Caretero.

**DISTRIBUTOR:**

**IKS 2** - Children's Goods Distribution Centre  
9 Rybnicka Street, 43-190 Mikolow, Poland  
+48 32 226 06 06  
e-mail: [toyz@toyz.pl](mailto:toyz@toyz.pl), [www.toyz.pl](http://www.toyz.pl)

Erfahren Sie mehr über das Produkt und die Marke!

**VERTREIBER:**

**IKS 2** - Children's Goods Distribution Centre  
9 Rybnicka Str., 43-190 Mikolow, Polen  
+48 32 226 06 06  
e-mail: [toyz@toyz.pl](mailto:toyz@toyz.pl), [www.toyz.pl](http://www.toyz.pl)